



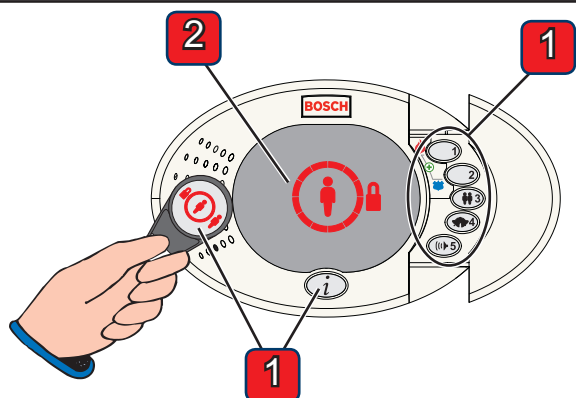
# Easy Series Inbrottslarm



Användarhandledning

Larmföretag: \_\_\_\_\_

Telefonnummer: \_\_\_\_\_



## 1 Aktivera eller stäng av systemet

Välj ett alternativ från tabellen nedan för att aktivera eller stänga av ditt system.

Alternativ	Beskrivning
	Visa din kodbricka. Följ manöverpanelens instruktioner.
	Tryck på knappen [i]. Följ manöverpanelens instruktioner.
	Ange din säkerhetskod. Följ manöverpanelens instruktioner.

## 2 Displaylägen

Display	Beskrivning
	Systemet är avstängt. Inget larm eller problemtillstånd föreligger. Du kan aktivera systemet.
	Det finns ett systemproblem. Följ alla instruktioner från manöverpanelen.
	En eller flera sektioner är i ett onormalt tillstånd. Följ alla instruktioner från manöverpanelen.
	Utpasseringstiden aktiv (systemet tillkopplar hemmaläge eller fullt). Manöverpanelen anger den tid som återstår med förbestämda intervall. Cirkelsegmenten aktiveras en åt gången för att ge en visuell bild av utpasseringstiden. Under de sista 10 sek. ljuder en snabbare ton innan systemet aktiveras. Du har: _____ sek.* på dig att lämna byggnaden innan larmet aktiveras.

## 2 Displaylägen (fortsättning)

Display	Beskrivning
	Systemet är aktiverat (hemmaläge). Välj det här alternativet för att aktivera systemet när du är kvar i byggnaden.
	Systemet är aktiverat (fullt). Välj det här alternativet för att aktivera systemet när du lämnar byggnaden.
	Inpasseringstid (systemet tillkopplat hemmaläge eller fullt). Manöverpanelen ljuder med snabb ton under inpasseringstiden. Cirkelsegmenten avaktiveras en åt gången för att ge en visuell status för inpasseringstiden. Ett larm aktiveras om systemet inte stängs av under den förutbestämda tidsperioden. Gul display: Första hälften av inpasseringstiden Röd display: Andra hälften av inpasseringstiden Du har: _____ sek.* på dig att stänga av systemet innan larm aktiveras.
	Brand eller inbrottslarm kan förekomma när systemet är avstängt.
	Brand eller inbrottslarm kan förekomma när systemet är aktiverat (hemmaläge).
	Brand eller inbrottslarm kan förekomma när systemet är aktiverat (fullt).
	Manöverpanelstest Ikonerna blinkar växelvis. Manöverpanelen ljuder ett dubbelt pip fem minuter innan testet är klart.

## Tysta ett larm

Om larmet går väntar systemet i 30 sekunder innan det skickar iväg en larmrapport till larmcentralen. Ditt larmföretag kan anpassa fördröjningen mellan 15 och 45 sekunder. Under denna tidsfördröjning kan du visa din kodbricka eller säkerhetskod för att fränkoppla larmet. Larmet tystas.

Du har \_\_\_\_\_ sek.\* på dig att tysta larmet.

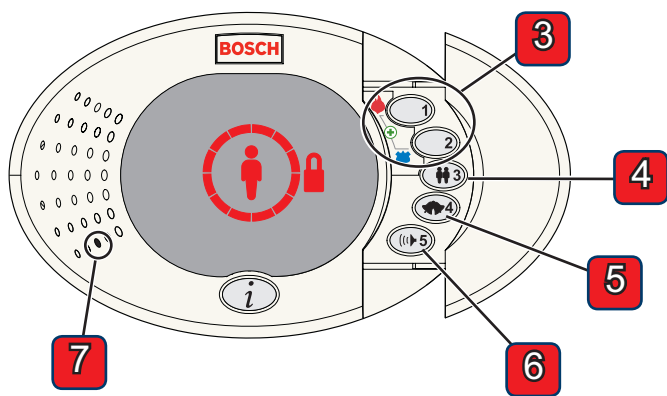
Om ett larm går och systemet skickar larmrapporten när fördröjningstiden är slut visar du din kodbricka eller anger din säkerhetskod för att avbryta larmrapporten. Larmet tystas.

Du har \_\_\_\_\_ sek.\* på dig att avbryta larmrapporten.

\* Ditt larmföretag ställer in dessa tidsangivelser.

[www.boschsecuritysystems.com](http://www.boschsecuritysystems.com)

© 2005 Bosch Security Systems  
F01U005679C



### 3 Nödknappar

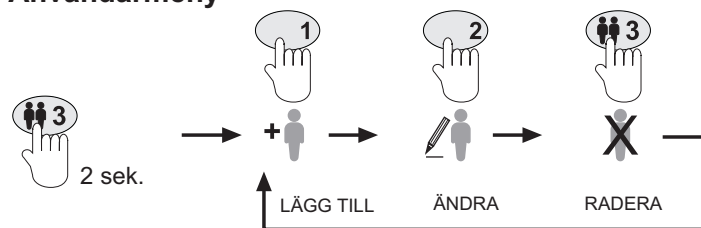
Ditt larmföretag måste aktivera de här knapparna i systemet innan du kan använda dem.

Tryck och håll nere lämplig nödknapp i två sekunder för att starta ett larm.

Larm	Ikon	Knapp(ar) att trycka	Siren
Brand			Pulserande
Panik			Jämn
Nödsituation			Inget

### 4 Användarunderhåll

#### Användarmeny



Det här systemet stöder upp till 22 användare.

- **Användare 1:** Masteranvändare. Standard säkerhetskod är 1234(55)\*.
- **Användare 2 till 21:** Vanliga användare.
- **Användare 22:** Hotanvändare. Systemet skickar en hotrapport när hotanvändarens säkerhetskod används för att stänga av systemet.

\* Alla säkerhetskoder kan vara fyra till sex siffror långa beroende på systemprogrammeringen.

Följ alla instruktioner från manöverpanelen.

## Användarbehörighet

Funktioner	Masteranvändare	Användare 2 till 21
Aktivera och stänga av systemet	√	√
Starta en tvåvägskommunikation <sup>1</sup>	√	√
Få åtkomst till systemunderhållsmenyn <sup>1</sup>	√	√
Ändra egen säkerhetskod	√	√
Få åtkomst till användarmenyn <sup>2</sup>	√	

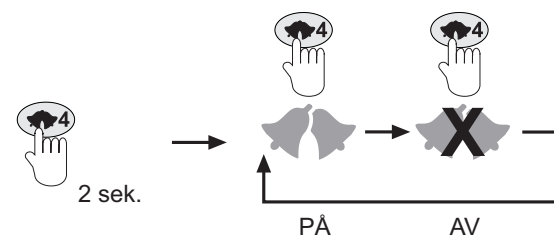
<sup>1</sup> Se *telefonfunktioner* på sidan 3 för ytterligare information.

<sup>2</sup> Enbart masteranvändaren kan komma åt den fullständiga användarmenyn. Användare 2 till 21 kan enbart ändra sin egen säkerhetskod. Se *telefonfunktioner* på sidan 3 för ytterligare information.

### 5 Dörrsignal

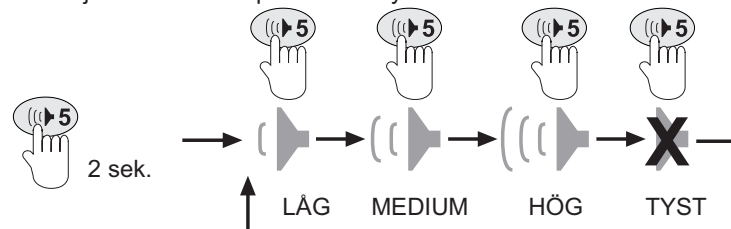
Om dörrsignal är aktiverat, avger manöverpanelen en signal varje gång en yttre sektion är aktiv och systemet är fränkopplat.

Aktivering eller avaktivering av dörrsignal:



### 6 Volymjustering

För att justera manöverpanelens volym:



**Tyst manöverpanel:** Inget ljud vid inpassering och utpassering.

### 7 Tvåvägskommunikation

Prata in i mikrofonen för att prata med någon över telefon under en tvåvägskommunikationssession.

## Starta telefonkommunikation

Du kan utföra flera funktioner med ditt säkerhetssystem från lokal telefon eller från en telefon utanför byggnaden.

### Lokal telefon

Tryck tre gånger på [#]. Systemet kopplar ur utgående linje och ber om en säkerhetskod.

### Telefon utanför byggnaden

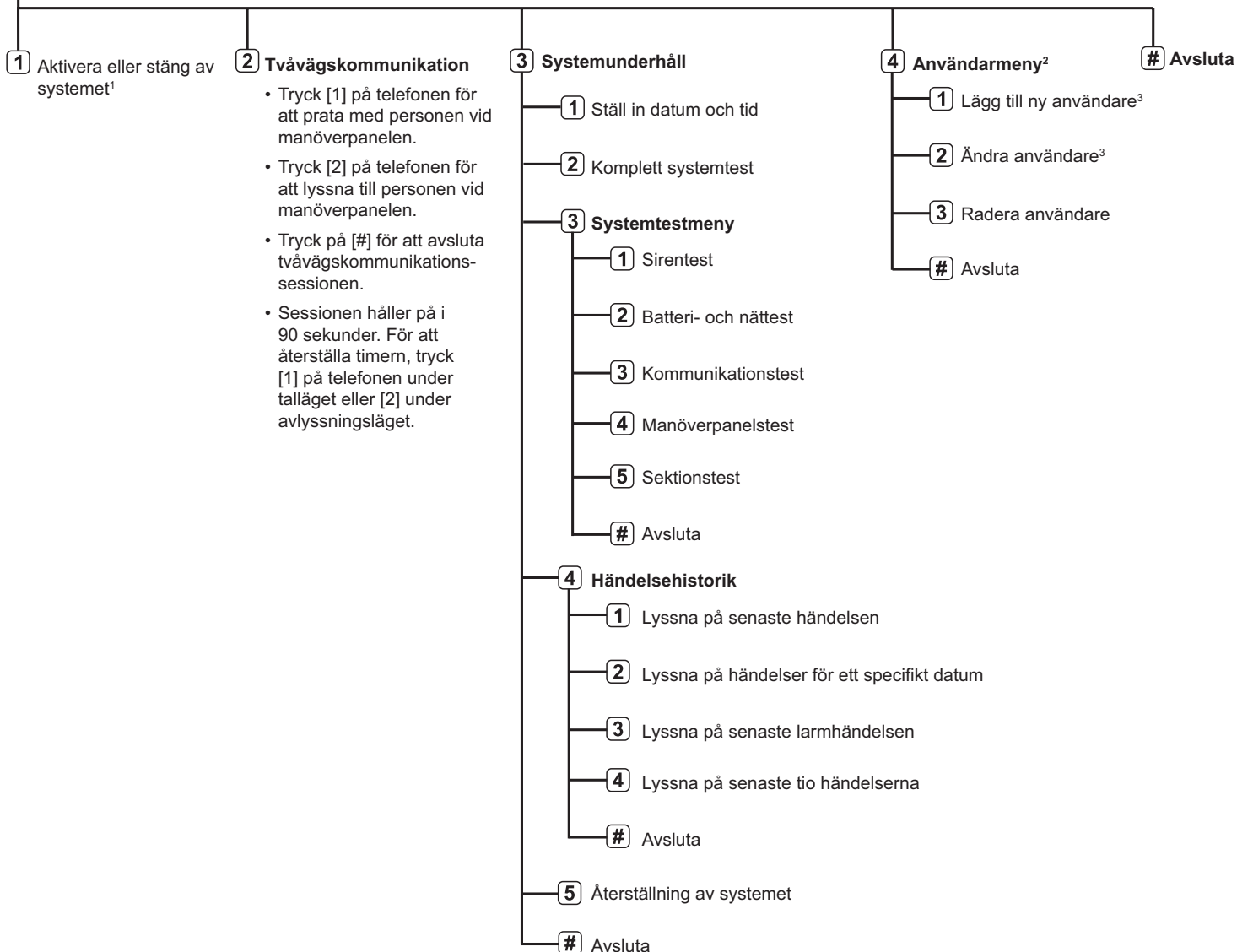
1. Ring centralapparatens telefonnummer.
2. När antingen en person eller en telefonsvarare svarar trycker du tre gånger på [\*] för att koppla bort den svarande parten och få åtkomst till systemet.
3. Ange din säkerhetskod när du blir ombedd.

Om telefonen inte svaras av en person eller telefonsvarare, svarar systemet efter ett inprogrammerat antal ringsignaler.

När systemet svarar ber det dig ange din säkerhetskod. Du behöver inte trycka tre gånger på [\*].

## Telefonfunktioner

Följ alla röstprompter.



<sup>1</sup> Använd bara i system som inte finns med på UL:s lista (Underwriters Laboratories Incorporated i USA)

<sup>2</sup> Enbart masteranvändaren kan komma åt den fullständiga användarmeny. Användare 2 till 21 kan enbart ändra sin egen säkerhetskod.

<sup>3</sup> Du kan lägga till en röstbeskrivning till användare. Röstbeskrivningarna lagras i röstmodulen och överförs inte till systemet med programmeringsdatan.

## Övertagande av telefonlinjen



Ditt säkerhetssystem har en funktion för övertagande av telefonlinjen. Ditt larmföretag kan programmera ditt system så att det sänder rapporter över telefonlinjen till en larmcentral. Du kan inte använda din telefon när systemet sänder rapporter till larmcentralen.

Om larmcentralen inte kan ta emot rapporter kan det hända att din telefonlinje är otillgänglig i upp till 20 min. medan systemet försöker ringa larmcentralen.

Om din telefonservice avbryts kan säkerhetssystemet inte sända rapporter till larmcentralen såvida det inte har en annan kommunikationskanal.

## Begränsningar

Inte ens det mest avancerade säkerhetssystem kan garantera skydd mot inbrott, brand eller hot. Alla säkerhetssystem kan brista i funktion eller försumma att varna av många skäl, bl.a. följande:

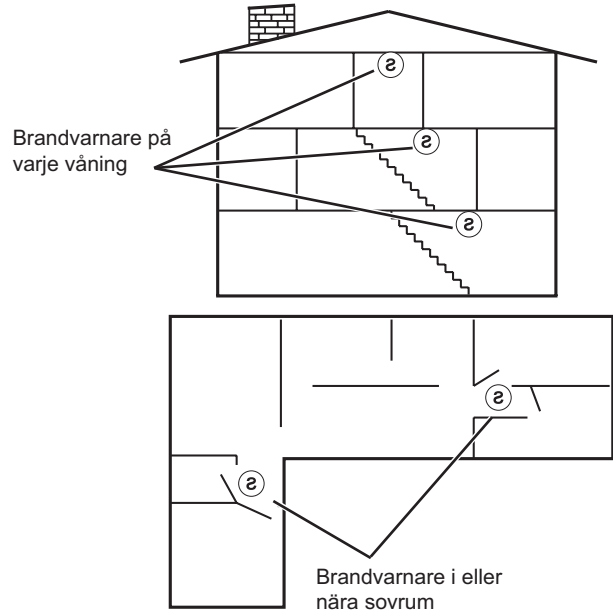
- Om sirener eller larmdon är placerade bortom hörselgränsen för personer i avlägsna delar av en byggnad eller på ställen som ofta är avskilda, ger de inte det skydd som avsetts.
- Om inkräktare kan komma in genom oskyddade sektioner eller ingångar kan systemet inte upptäcka deras intrång.
- Om inkräktare har tekniska hjälpmedel för att förbikoppla eller koppla bort hela eller delar av systemet kan de inte upptäckas.
- Om det blir strömavbrott och batteriet antingen är borttaget eller tomt kan detektorerna inte känna av intrånget.
- Brandvarnare kan inte upptäcka rök i skorstenar, väggar eller tak, eller rök som blockeras av en stängd dörr. De kan inte upptäcka rök eller eld på en annan nivå än den de är installerade på. Brandvarnare kan ev. inte varna i tid för brand som startas av explosion, olämplig lagring av brandfarligt material, överbelastade strömkretsar eller andra typer av faror.
- Om telefonlinjer inte fungerar kan rapporter från säkerhetssystemet inte nå larmcentralen. Telefonlinjer är sårbara av många skäl.
- Otillräckligt underhåll och brist på testning är de vanligaste skälen till att larm inte kan sändas. Testa ditt system en gång i veckan för att se till att alla systemkomponenter fungerar.

Trots att ett säkerhetssystem kan ge dig en lägre försäkringspremie, är systemet ingen ersättning för en försäkring. Varningsutrustningar kan inte kompensera för förlust av liv eller egendom.

## Brandsäkerhet och evakuering

Bostadsbränder är en ledande orsak till dödsfall. De flesta brandrelaterade dödsfall sker på natten när de boende kvävs i sömnen av rök och giftiga gaser snarare än dör p.g.a. brännskador. För att bidra till minskade risker skall du följa dessa riktlinjer:

- Minimera brandrisker. Sänggrökning, rengöring med eldfarliga vätskor såsom bensin, barn som är ensamma hemma är några av de vanliga orsakerna till hushållsbränder.
- Installera brandvarning. Det primära syftet med systemet är att varna folk så tidigt som möjligt för faror.
- Installera en brandvarnare på varje våning i ett hus, inklusive källaren. Placera brandvarnare mellan sovrum och andra utrymmen. Installera inte i kryputrymmen och oinredda vindar.



- Träna evakuering enligt en plan. Eftersom det kan vara en mycket kort tid mellan den tid då en brand upptäcks och den tidpunkt då den är dödlig, måste varje familjemedlem snabbt kunna evakuera huset enligt planen.
- Ha en primär evakueringsrutt och en i reserv. Eftersom trappor och korridorer kan vara blockerade vid brand måste evakuering via ett sovrumsfönster utgöra en del av evakueringsplanen. Om sovrummen är ovanför marknivå skall en anordning för säker nedklättring till marken installeras om en sådan inte redan finns.
- Planera att träffas på ett ställe borta från huset, t.ex. i ett grannhus, så att ni kan kontrollera att alla har undkommit.
- Om larmet aktiverats av misstag skall sirenen tystas, brandvarnare återställas och larmcentralen omedelbart informeras om att ingen nödsituation föreligger.